

2014학년도 중등학교교사임용후보자선정경쟁시험

미 술

수험 번호 : ( ) 성 명 : ( )

1차 시험	2 교시 전공A	19문항 50점	시험 시간 90분
-------	----------	----------	-----------

- 문제지 전체 면수가 맞는지 확인하십시오.
- 모든 문항에는 배점이 표시되어 있습니다.

기입형 【1~15】

1. 김 교사는 학생들의 그림 실력이 얼마만큼 개선되었는지 알아보기 위하여 다음에 제시한 평가 도구를 활용하였다. ( ) 안에 공통으로 들어갈 평가 도구를 쓰시오. [2점]

- ( )은/는 가드너(H. Gardner)와 ‘프로젝트 제로(Project Zero)’가 추진한 ‘아트 프로펠(Arts PROPEL)’에서 주목한 평가 도구로서 포트폴리오의 일종이다.
- ( )은/는 교사와 학생 모두에게 어떻게 학습이 이루어져 갔는지 알아볼 수 있는 중요한 데이터베이스 역할을 한다.
- ( )을/를 통하여 작품 제작에서 드러나는 인지적 활동을 평가할 수 있다.
- ( )의 내용에는 학생들의 작품, 자기 평가서, 조사 자료, 아이디어 스케치북 등이 포함된다.

2. 다음은 박 교사가 ‘미술 문화’ 수업에서 작성한 교수·학습 지도안의 일부이다. 2009 개정 교육과정에 따른 미술과 교육과정의 내용 체계에서 다음의 교수·학습 지도안과 가장 잘 연계되는 대영역과 중영역을 순서대로 쓰시오. [2점]

학습 목표	① 예술과 과학 기술의 관계를 이해할 수 있다. ② 동·서양의 미술 작품과 건축에 적용된 수학적 원리와 과학적 원리를 표현 활동에 창의적으로 적용할 수 있다.	
교수·학습 방법	발문법, 창의적 문제 해결법	
동기 유발 자료	미술 작품	○ 임정은, <사각형의 변주> ○ 다빈치, <최후의 만찬> ○ 라파엘로, <아테네 학당> ○ 에스허르, <상대성>
	건축물	○ 경주의 <석굴암> ○ 아테네의 <파르테논 신전>

3. 다음은 미술 활동에서 시각적 능력과 사고의 중요성을 강조하고 예술을 과학적으로 입증하려고 한 아른하임(R. Arnheim)의 이론에 대한 설명이다. ( ) 안에 공통으로 들어갈 용어를 쓰시오. [2점]

- 아른하임을 비롯한 형태 심리학자들은 인간이 어떤 대상들의 특징을 지각하고, 비교하고, 대조할 수 있는 과정을 ‘지각의 ( )’(이)라고 부르며, 이러한 지각 능력은 학습에 따라 발달하고 경험에 의해 많은 영향을 받는다고 주장하고 있다.
- 아른하임은 학생들의 미술 표현은 ‘어떤 고정된’ 발달 패턴이 존재하는 것이 아니라 ‘( )의 과정’이라고 말하고 있다. 즉, 학생들의 미술 표현은 원과 같이 단순하고 개략적인 표현에서부터 점차 세부적인 표현으로 발달되어 간다고 본다.
- 아른하임에 의하면, 루벤스(P. Rubens)의 인물화가 ‘도식(schema)’이 아니듯이, 아주 단순하게 표현된 학생들의 인물화도 도식이 아니다. 다만 ‘지각의 ( )’이/가 덜 되었을 뿐이다.

4. 다음은 우리나라 9세기 중반에 성행하였던 불상과 관련된 설명이다. 이 불상의 명칭을 쓰시오. [2점]

- 온 우주에 가득한 진리의 본체를 나타낸다.
- 통일신라 말기에 당나라에서 화엄을 수학하고 돌아온 선종 승려들이 선종 사찰의 본존으로 모시면서 불교 조각의 주류가 되었다.
- 지방 호족의 후원을 받아 지방에서 많이 제작되었다.
- 중앙 귀족 내부의 분열과 지방 세력의 신장이라는 대립 구도 속에서 ‘통일과 화합’을 바라는 민중 신앙의 대상이었다.
- 대표적으로 대구의 동화사와 장흥의 보림사 불상이 있다.

5. (가)는 <황현 초상> 작품의 안면 부분이고, (나)는 이 작품에 적용된 기법에 대한 설명이다. (나)의 안면 묘사 기법이 무엇인지 쓰시오. [2점]

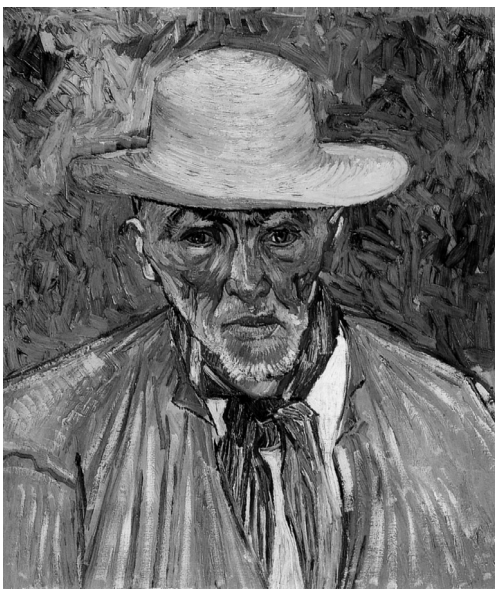


(가) 채용신, <황현 초상>의 부분

(나)

이 기법은 예로부터 전해 내려오는 선묘(線描)나 선염법(渲染法)을 벗어난 것으로, 골상과 피부의 결을 따라서 가는 선으로 퇴적(堆積)하여 살갓 속에 배어 있는 주름을 표현하는데 사용되었다. 작가는 이 기법을 적용한 음영의 표현과 면밀한 묘사로 초상 기법에서 독특한 영역을 개척하였다.

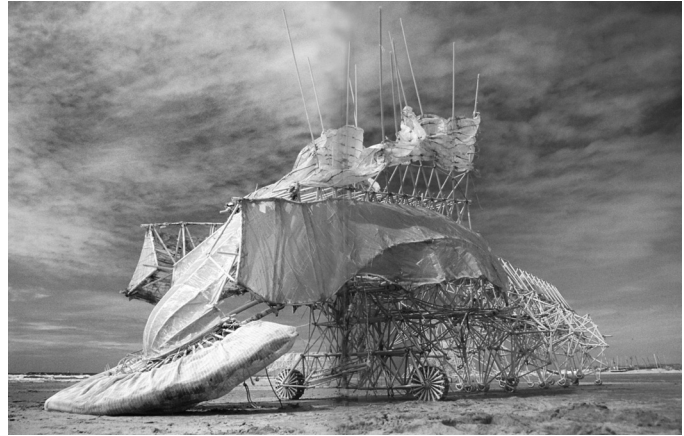
6. 다음은 유화를 그릴 때 사용할 수 있는 표현 기법에 대한 설명이다. 제시된 도판을 참고하여 ( ) 안에 들어갈 용어를 쓰시오. [2점]



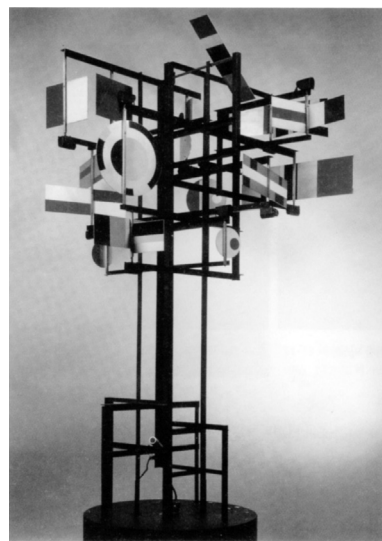
고후, <늙은 농부>

( )은/는 인물의 성격을 강조하거나 그림의 분위기에 다양한 변화를 주기 위하여 사용한다. 이 기법은 붓이나 나이프로 표현하며 손가락으로 표현하기도 한다. 구아슈나 템페라로는 가능하지 않은 기법으로 유약칠과는 대조적인 효과를 나타낸다. 화면의 깊이와 색조의 섬세한 변화를 나타내기에는 적절하지 않지만, 속도감 있는 필치의 표현에 적절하다.

7. (가)와 (나)는 키네틱 아트에 속하는 작품이다. (가), (나)를 움직이게 하는 주된 동력을 각각 쓰시오. [2점]



(가) 테오 얀센(T. Jansen), <해변의 페르키피에레 가족>의 부분

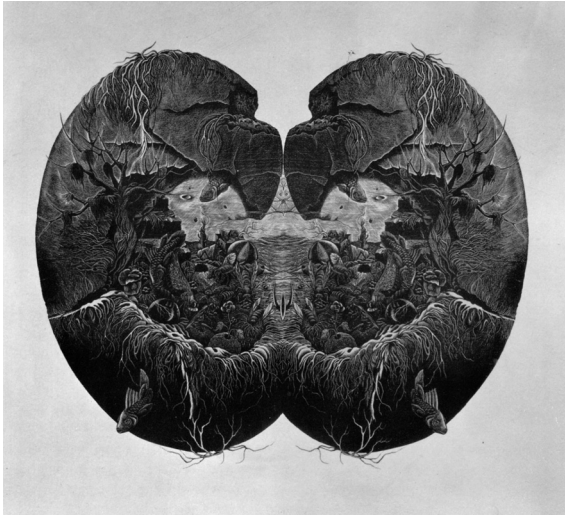


(나) 니콜라 쇠페르(N. Schöffer), <CYSP>

8. 다음은 저드(D. Judd)의 색채 조화론에서 밝히고 있는 색채 조화의 4가지 원리 중 하나에 대한 설명이다. 어느 원리에 해당하는지 쓰시오. [2점]

- '공통성의 원리'라고도 한다.
- 색의 3속성의 차이가 적을수록 색채 효과가 높아진다.
- 부조화인 배색의 경우도 모든 색에 어느 하나의 색을 더하면 조화를 이룰 수 있다.
- 배색에 사용되는 색채 상호 간에 공통되는 성질이 내포되어 있을 때 조화를 이룬다.

9. (가)를 참고하여 (나)에서 밑줄 친 판화 기법의 명칭을 쓰시오. [2점]

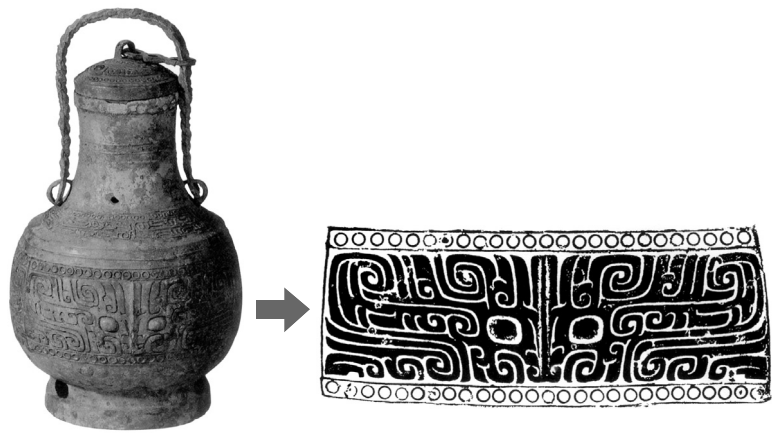


(가) 고바야시, <스페이스 원더랜드>

(나)

- 이 기법은 18세기 후반 영국의 토마스 베윅(T. Bewick)이 동판 인쇄 기법을 목판에 적용하여 발전시켰다. 19세기 중반에는 스케치에 사진 현상법을 도입하여 더욱 정교한 판화를 제작할 수 있게 되었다.
- 삽화를 대량으로 제작하기 위하여 활용된 이 기법은 정교한 선을 표현하기 위하여, 뷰린(burin) 같은 예리한 도구와 단단한 판재를 사용한다.
- 이 기법은 바렌을 사용하여 찍으며, 표면에 잉크를 발라 찍기 때문에 파낸 부분이 바탕색으로 나타난다.

10. 다음은 중국 고대 청동기 유(卣)에 대한 도판과 설명이다. 밑줄 친 ‘이 문양’의 명칭을 쓰시오. [2점]



청동기 유(卣), 상나라, 호복성 출토

- 이 문양의 명칭은 전국시대 말기 문헌에 처음 나타난다.
- 이 문양은 정복 사회였던 상나라의 시대 정신을 반영하고 있다.
- 이 문양은 동주(東周) 이후에는 본래 가지고 있던 무서운 모습은 사라지고, 화려하고 유려한 장식으로 변화되었다.
- 이 문양은 동물 머리의 정면 모습으로 보이지만, 자세히 보면 머리, 몸체, 뿔, 다리를 가진 두 동물의 옆모습이 마주하고 있는 모습이다.

11. 다음은 전각 기법에 대한 설명이다. ( ) 안에 공통으로 들어갈 용어를 쓰시오. [2점]

- ( )은/는 인면(印面)에 글자를 배치하는 방법을 말한다.
- ( )에는 소밀(疏密), 경중(輕重), 증손(增損), 굴신(屈伸), 변화(變化) 등 여러 방법이 있다.
- ( )은/는 ‘분주포백(分朱布白)’이라고도 하며, 회화에서는 ‘포국(布局)’, ‘포치포백(布置布白)’, ‘치진포세(置陣布勢)’, ‘경영위치(經營位置)’라고도 하는 구도법이다.
- ( )에서 글자 수에 따른 배치 방법은 아래의 예시 작품과 같다.



<확(雀)>



<우선(蕩船)>



<유숙인(劉淑印)>

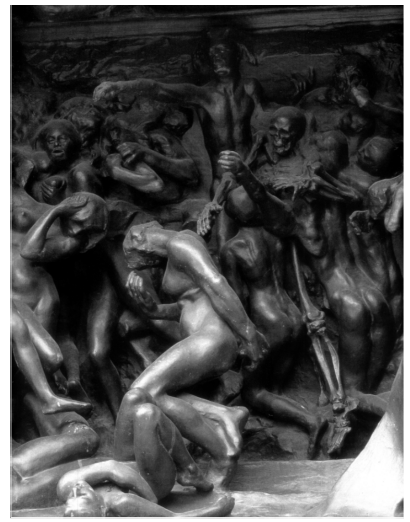


<권돈인인(權敦仁印)>

12. 다음 작품에 대한 설명 중 ( ) 안에 공통으로 들어갈 용어를 쓰시오. [2점]



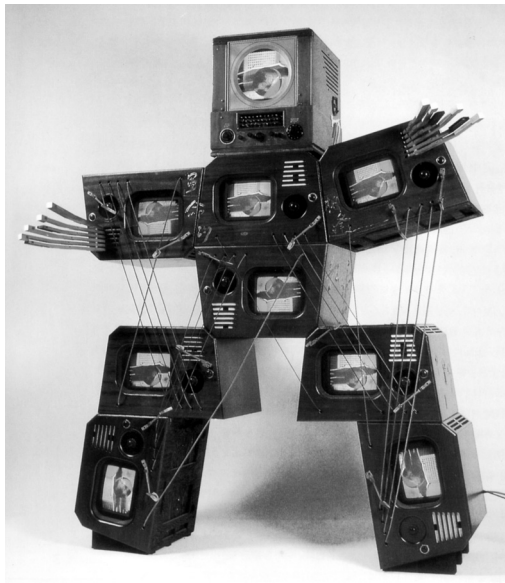
로댕, <지옥의 문>



<지옥의 문>의 상인방 부분

- 부조는 조소와 회화의 복합적 성격을 가진 반입체로서 정면에서만 감상할 수 있다. 이 작품은 고부조 형식으로 제작되었다. 부조에서 ( )은/는 빛에 의해서 나타나고, 원근법은 요철의 높낮이와 밀접한 관계가 있다. 이에 관해 조각가 콘스탄트(Constant)는 로댕(A. Rodin)에게 다음과 같이 말하였다. “형태를 결코 길이로 보지 말고 두께로 보도록 하게. 표면은 다만 ( )을/를 감싸고 있는 것으로 생각하게.”

13. 다음은 백남준 작품과 그에 대한 설명이다. ( ) 안에 공통으로 들어갈 명칭을 쓰시오. [2점]



백남준, <존 케이지>

- 백남준은 존 케이지(J. Cage), 요셉 보이스(J. Beuys)와 함께 ( ) 그룹에서 활동하였다. 요셉 보이스가 그에게 일생 동안 가깝게 소통한 동료였다면, 존 케이지는 정신적 스승이었다.
- 1950년대 말엽에서 1960년대 초엽 백남준, 조지 브레히트(G. Brecht) 그리고 볼프 포스텔(W. Vostell)이 ( ) 그룹에서 활동하였다는 사실은 비디오 아트의 역사에서 중요하다.
- ( ) 그룹은 고상한 예술에 반대하며, 순간이나 우연성, 일상성 등의 가치를 추구하고, 오브제, 제스처, 악보, 해프닝, 비디오, 통신 수단 등에 이르기까지 다양한 실험을 전개하였다.

14. 다음은 ‘염색 공예’ 단원의 미술 수업에서 교사와 학생이 나눈 대화이다. 교사의 설명에 해당하는 낱염법을 쓰시오. [2점]

교사: 이번 염색 공예 수업에서는 지난 시간에 제작한 무늬로 ‘나만의 티셔츠 만들기’를 하려고 합니다. 계획하고 있는 디자인을 어떤 방법으로 표현할 것인지 각자의 계획을 설명해 봅시다.

학생: 저는 색도가 적고 단순한 무늬라서 바탕천에 안료를 사용하여 간단하게 프린트하려고 해요.

교사: 너의 티셔츠 디자인은 바탕색이 무늬보다 더 진한 색이니까 다른 방법으로 시도해 보면 어떨까?

학생: 어떤 방법이에요?

교사: 필요한 바탕색을 먼저 가발성 염료로 침염하여 염착시키고, 환원 약제를 함께 넣어 무늬를 프린트하는 방법이 좋을 것 같구나.

학생: 그러면 진한 바탕색 위에 염료로 프린트해도 연한 색 무늬를 나타낼 수 있나요?

교사: 물론이지! 환원 약제의 화학적 반응에 의해서 무늬 부분을 하얗게 빼내거나, 무늬가 찍힌 부분에 바탕색을 빼냄과 동시에 착색을 하는 낱염법이 있거든.

15. (가)의 <경천사 십층석탑>은 고려 시대의 목조 건축 양식을 반영하고 있다. (가)와 그에 대한 설명 (나)를 참조하여 (다)의 공포(栱包) 형식을 쓰시오. [2점]

(나)

이것은 공포를 기둥 위에만 설치하는 것이 아니라, 기둥과 기둥 사이에도 설치하는 형식이다. 이는 상부의 하중을 분산시키는 구조적 기능과 화려하게 보이는 미적 효과를 지닌다.




(가) <경천사 십층석탑>



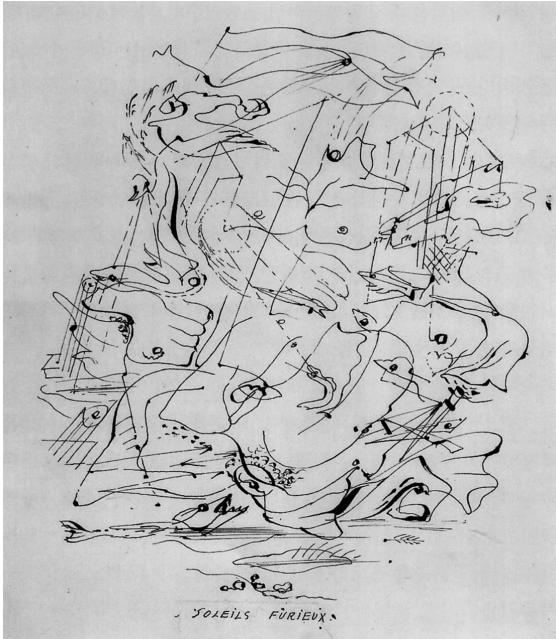
(다) <경천사 십층석탑>의 부분

서술형 【1 ~ 4】

1. 김 교사는 다음 교수·학습 지도안의 도입부에서 스캠퍼(SCAMPER) 기법을 활용하여 창의적 아이디어 발상 방법을 지도하고자 한다. 다음 교수·학습 활동에서 제시한 스캠퍼의 7가지 발상 방법 가운데 ㉠, ㉡, ㉢에 해당하는 발문을 각각 1가지씩 쓰시오. [5점]

수업 주제	생활 속의 디자인	
학습 목표	○ 창의적 아이디어 발상법을 이해할 수 있다. ○ 창의적인 아이디어를 적용하여 우리의 일상용품을 디자인할 수 있다.	
단계	교수·학습 활동	수업 자료
도입	○ 수업 목표를 인지한다. ○ 스캠퍼 기법인 7가지 창의적인 아이디어 발상법을 알아본다. ㉠ 선풍기의 날개를 제거해도 시원한 바람을 나오게 할 수 있을까? ㉡ 선풍기와 진공 청소기의 기능을 결합하면 어떻게 될까? ㉢ 일반적으로 선풍기는 여름에 더위를 식히기 위해서 사용하는데, 겨울철에 온풍기 등과 같이 다른 용도로 사용할 수는 없을까? ㉠ _____ ㉡ _____ ㉢ _____	 날개 없는 선풍기, D사, 영국, 2009
전개		

2. (가)의 제작 과정에서 드러난 드로잉의 특징을 (나)와 비교하여 2가지 쓰고, (가)의 작가가 속한 예술 사조의 ‘제1선언’에서 밝힌 목적을 서술하시오. [5점]



(가) 앙드레 마송, <분노하는 태양들>



(나) 미켈란젤로, <최후의 심판>의 부분



3. 다음은 ‘복고’와 ‘혁신’의 의미를 지닌 원나라 초기 전선(錢選)의 작품이다. 작품 중 표현 소재, 나무 묘사법, 채색 방법에서 나타나는 복고적인 특징을 각각 쓰고, 남송 원채화풍과 비교하여 이 작품의 혁신적인 회화 경향을 2가지 쓰시오. [5점]



전선, <왕희지 관아도>

4. 다음은 팝아트 경향으로 분류되는 키엔홀츠(E. Kienholz)의 작품이다. 이 작품은 포스터, 군인들과 추모비, 핫도그와 칠리 판매점, 코카콜라 자판기 등의 오브제를 모아 재구성하여 설치한 것이다. 이 작품의 표현 방법을 쓰고, 작가가 이 작품에서 전달하고 있는 메시지를 2가지만 서술하시오. [5점]



키엔홀츠, <휴대용 전쟁 기념관>

<수고하셨습니다.>

이 면은 여백입니다.