

2020학년도 중등학교교사 임용후보자 선정경쟁시험

미 술

수험 번호 : ()

성 명 : ()

제1차 시험	2 교시 전공 A	12문항 40점	시험 시간 90분
--------	-----------	----------	-----------

- 문제지 전체 면수가 맞는지 확인하십시오.
- 모든 문항에는 배점이 표시되어 있습니다.

1. 다음 ㉠, ㉡에 해당하는 용어를 순서대로 쓰시오. [2점]

장 교사: 결과물 중심으로 실기 평가를 하다 보니 학생들은 그림에 소질 있는 학생만 좋은 점수를 받을 거라고 생각하는 것 같아요.

홍 교사: 그렇다면 평가 도구로 (㉠)을/를 사용해 보면 어떨까요? 이 평가 도구는 체크리스트와 유사하지만 각 단계마다 성취 행동과 성취 수준을 구체적인 진술문으로 제시하고, 학습 결과가 등급으로 산출 되도록 할 수 있습니다. 예를 들면 표현 활동 시 계획, 발상, 표현 단계로 구분하여 각 하위 요소마다 성취 수준에 대한 평가 준거를 상세히 제시할 수 있겠지요. 이를 통해 학생들의 제작 과정, 작품의 특징과 문제점, 그리고 수준이 어떠한가를 진단하고 분석할 수 있지요.

또 다른 평가 도구로 관찰법 중 하나인 (㉡)을/를 병행해서 사용해 보세요. 선생님께서 미술 활동 중 중요한 사건 또는 특이한 행동들을 선택해서 꾸준히 관찰하여 기록함으로써 수업 과정에 대한 상세한 자료를 생성할 수 있습니다. 그리고 학생들의 행동 패턴과 미술 능력의 변화를 종합적으로 인지하여 학생을 지도하고 면담하는 데 도움이 됩니다.

2. 다음 작품을 참고하여 ㉠의 장식 기법 명칭과 ㉡의 제작 과정에 해당하는 용어를 순서대로 쓰시오. [2점] [별첨 컬러 도판 참고]




<연꽃 장식>


경주 안압지에서 출토된 <연꽃 장식>은 통일 신라 시대에 제작된 것으로, 불상대좌나 감실을 장식한 장엄가구(莊嚴架構)로 추정된다. 이 유물은 연꽃잎 모양으로 생긴 여덟 개의 부재가 모여 하나의 연꽃 봉오리 모양을 하고 있으며, 각 부재의 바깥면은 (㉠)으로 화훼초충문(花卉草蟲紋)을 장식했다. 현재 이 유물은 표면에 붙여 놓았던 은편(銀片)이 박락되어 이전의 화려했던 모습은 아니나, 남아있는 문양의 흔적을 통해서 통일 신라 시대 장인의 섬세한 솜씨를 느낄 수 있다.

이 장식 기법은 크게 3단계의 과정으로 이루어진다. 먼저 얇은 은판이나 금판으로 만든 문양을 장식할 표면에 붙인다. 그리고 그 위에 (㉡)을/를 하고, 이를 연마하여 문양을 드러낸다. 이 장식 기법은 한대(漢代)에 시작하여 당대(唐代)에 성행했고 우리나라와 일본에 전해진 것으로 판단된다.

3. 다음은 학생의 작품 조사 보고서이다. ㉠, ㉡의 표현 방법을 쓰시오. [2점] [별첨 컬러 도판 참고]

〈작품 조사 보고서〉

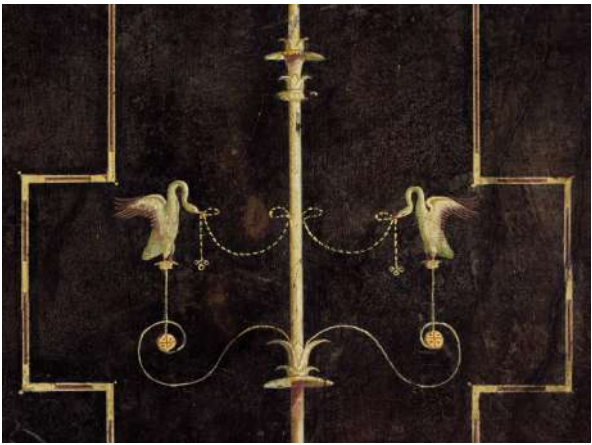
작품	
작가	마송
자료 조사	마송(A. Masson)은 멍한 마음 상태에서 그리거나 이리저리 자유롭게 선이 유영하도록 하는 방식으로 (㉠)을/를 드로잉에 활용했다. 그는 이처럼 우연적으로 만들어진 독특한 이미지를 통해서 새로운 표현의 방향을 개척할 수 있다고 생각했다. 이와 같이 마송은 ‘방황하는 선들’을 통해서 무의식의 세계를 탐험했다.

작품	
작가	톰블리
자료 조사	톰블리(C. Twombly)는 대중의 표현 속에 역사의 흔적이 내재되어 있음을 발견하고 이에 관심을 기울였다. 그는 벽에 아무렇게나 그려진 (㉡)에서 영감을 받았으며, 이러한 익명의 흔적과 같은 이미지를 작품에 활용하였다. 그의 드로잉은 언뜻 무의미한 자국들로 보이나, 실제로는 역사와 신화 등이 의도적으로 투영된 표현의 결과이다.

4. 다음 도판과 설명을 참고하여 ㉠, ㉡에 해당하는 용어를 순서대로 쓰시오. [2점] [별첨 컬러 도판 참고]



(가) 폼페이의 로마 시대 주택 내부

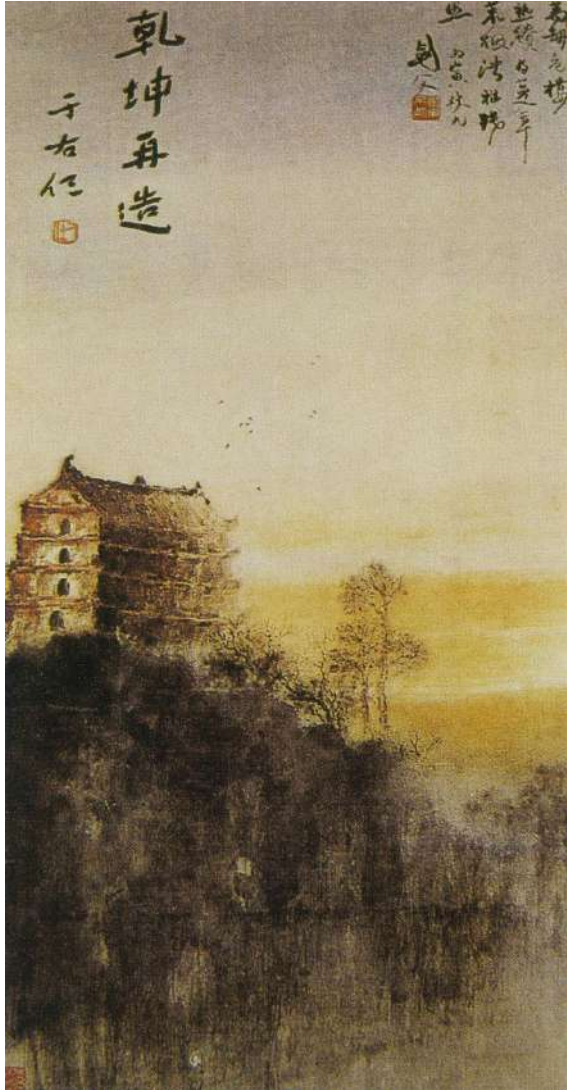


(나) 프레스코 벽화 장식의 예

비트루비우스(M. Vitruvius Pollio)는 로마 주거 건축의 구조와 장식에 대해 상세한 기술을 남겼다. 그는 (㉠)을/를 로마 주택의 핵심으로 여겼다. 이는 건물 입구와 연결되어 외부인을 맞이하는 데 사용되었던 공간으로, (가)에서 보이는 것처럼 천정이 뚫려 있고 그 아래에 저수조가 놓여서 빗물을 받도록 되어 있다. 그는 그리스인들의 주택에는 (㉠)이/가 없고 출입구로부터 통로가 있을 뿐이라고 서술했다.

또한 비트루비우스는 로마인들이 프레스코 벽화와 회반죽 장식으로 건물들을 화려하게 꾸미는 전통을 가지고 있다고 언급했다. 과거에는 건물의 모습이나 풍경을 사실적으로 표현하는 식으로 전개되었으나, 자신의 시대에 와서는 기둥 대신 갈대 줄기나 촛대가 건물을 받치거나 식물 줄기에서 사람과 동물이 돌아나는 등 기괴하고 환상적인 이미지를 재현하는 그릇된 풍조가 생겼다고 했다. (나)에서 발견되는 이러한 경향은 르네상스 시대에 재조명되면서 (㉡)의 기원이 되었으며, 서양 근세 장식 미술에 큰 영향을 주었다.

5. 다음 작품과 설명을 참고하여 <작성 방법>에 따라 서술하시오.
[4점]
[별첨 컬러 도판 참고]



고검부, <만겁위루(萬劫危樓)>

고검부(高劍父, 1879~1951)는 ㉠ 20세기 초 광둥성을 중심으로 활동했던 한 화파(畫派)의 대표적인 작가이다. 그는 스승인 거렴(居廉, 1828~1904)으로부터 중국화의 전통을 익혔고, 일본 유학을 통해서 일본화와 서양화를 접함으로써 자신의 독자적인 화풍을 세워갈 수 있었다. 이러한 경험을 바탕으로 그는 ㉡ ‘중서절충(中西折衷)’이란 예술 사상을 세우고, 이를 통해 중국화를 혁신하고자 하였다. 또한 그는 손문이 세운 동맹회(同盟會)에 가입하여 반청 혁명 운동에 적극 가담하였으며, 이러한 활동은 그의 작품 창작에 많은 영향을 주었다.

<작성 방법>

- ㉠에 해당하는 화파의 명칭을 쓸 것.
- ㉡의 사상이 위 작품에 구현되어 나타난 예를 표현 방법을 중심으로 2가지 서술할 것.
- 위 작품에 표현된 누각이 우의(寓意)하는 바를 서술할 것.

6. 다음 작품과 설명을 참고하여 <작성 방법>에 따라 서술하시오.
[4점]
[별첨 컬러 도판 참고]



클로스, <마크>, 274.3×213.4cm

클로스(C. Close)는 사진처럼 매끄러운 표면을 구현하기 위해 (㉠)을/를 즐겨 사용하였다. 기존에 사진을 수정하는 데 주로 이용되었던 이 도구는 20세기 후반에 들어오면서 하이퍼 리얼리즘 계열의 화가들에 의해서 적극적으로 활용되기 시작했다. 또한 그는 평범한 인물 사진을 캔버스로 옮기기 위해 기하학적 조직망인 (㉡)을/를 활용하여 그렸다. 위 작품은 그의 이러한 작업 방식을 보여주는 사례이다. 이렇게 만들어진 작품들은 ㉢ 사진 이미지를 정확하게 재현하고 있지만 역설적 이게도 비현실적으로 보인다.

<작성 방법>

- ㉠, ㉡의 명칭을 순서대로 쓸 것.
- ㉢의 이유를 작가가 활용한 사진의 표현 기법과 작품 크기의 측면에서 각각 서술할 것.

7. 다음은 ‘전통 채색화 그리기’의 차시별 수업 장면의 일부이다.
다음을 참고하여 <작성 방법>에 따라 서술하시오. [4점]

〈차시별 수업 장면〉

수업 단원 : 전통 채색화 그리기	
1차시	<p>교사: 이번 차시에는 전통 채색화를 그리기 위한 준비 과정에 대해 알아보겠습니다. 먼저 한지에 교반수를 칠해야 하는데, ㉠ 교반수는 물에 아교를 중탕으로 녹이고 (㉡)을/를 섞어 만듭니다. 선생님이 먼저 시범을 보이면, 조별로 교반수를 만들어 봅시다.</p> <p>... (중략) ...</p> <p>교사: 배접된 화판에 교반수로 밑바탕을 칠해 봅시다.</p>
2차시	<p>교사: 오늘은 교반수된 한지에 밑그림을 옮기고 작품을 제작하는 시간이네요.</p> <p>... (중략) ...</p> <p>교사: 선묘를 모두 마친 학생들은 채색할 준비를 하세요. 채색화에서는 중채를 해야 하는데, 먼저 칠한 색이 마른 뒤 칠하는 것이 중요합니다.</p> <p>학생: 물감이 번지지 않도록 하기 위해서인가요?</p> <p>교사: 그렇지요. ㉢ 그 외에도 칠한 색이 완전히 마른 후, 다시 칠해야 하는 이유가 더 있습니다.</p>

〈작성 방법〉

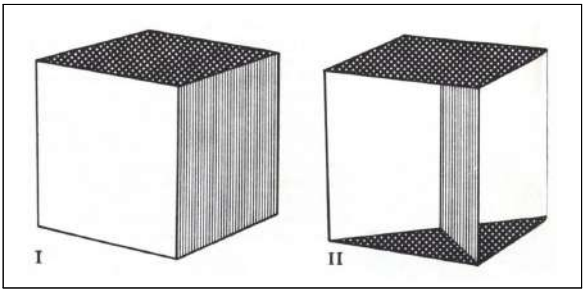
- ㉠에서 중탕의 이유를 서술할 것.
- ㉡의 명칭을 쓸 것.
- ㉢에 해당하는 내용을 2가지 서술할 것.

8. 다음을 참고하여 <작성 방법>에 따라 서술하시오. [4점]

[별첨 컬러 도판 참고]



(가) 가보, <구축된 머리 No. 2>, 1923~1924 (원작 1916)



(나) 용량측정적 육면체(I)와 용적측정적 육면체(II)

가보(N. Gabo)는 새로운 표현에 적합한 수단을 공간과 구조의 원리에서 찾았다. 형태 내부의 구조를 드러내는 (가)는 이러한 시각을 보여주는 대표작이다. 1920년 『사실주의 선언(The Realistic Manifesto)』에서 언급된 “조각적 요소로서의 덩어리(mass)를 거부한다.”라는 주장은 이를 뒷받침한다. 그는 (나)와 같이 ‘용량측정법(volumetry)’과 ‘용적측정법(stereometry)’을 제시하며 기하학 개념을 통해 자신의 조형 원리를 정리하기도 하였다. 가보는 ㉠ 당시 러시아에 팽배했던 타틀린(V. Tatlin) 중심의 미술 경향에 반대하는 입장을 나타내기도 하였으며, 그의 새로운 조형적 시도는 이후 현대 미술에 다양한 영향을 미치게 되었다.

〈작성 방법〉

- (가)에 나타난 공간 표현의 의도를 (나)와 관련지어 서술할 것.
- 가보가 주장한 조형 예술의 궁극적 목적을 ㉠과 관련지어 서술할 것.

9. 다음 작품을 참고하여 <작성 방법>에 따라 서술하시오. [4점]

[별첨 컬러 도판 참고]



(가) 미스 반 데어 로에(L. Mies van der Rohe), <바르셀로나 체어>, 1929, 독일



(나) 아르키줌 아소치아티(Archizoom Associati), <미스>, 1969, 이탈리아

<작성 방법>

- 모던 디자인에 대한 (가) 작가의 관점과 이를 반영한 (가)의 특징을 각각 서술할 것.
- (나)가 속한 디자인 운동의 명칭을 쓰고, 이 디자인 운동의 사상이 반영된 (나)의 특징을 서술할 것.


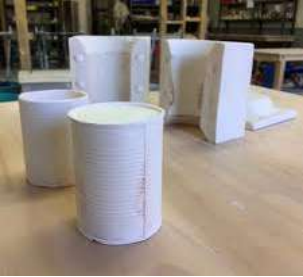



10. 다음은 두 교사의 창의성에 대한 대화 내용이다. <작성 방법>에 따라 서술하시오. [4점]

최 교사: 저는 모든 학생들이 창의성을 지닌 예술가라고 생각해요. 그래서 학생들 개개인의 재능이나 잠재력이 아주 중요한 것 같아요.
강 교사: 네. 하지만 제가 지도한 학생들을 보면 환경적인 요인도 중요해 보였어요.
최 교사: 글썄요. 로웬펠드(V. Lowenfeld)의 이론을 보면 미술을 통한 개인의 정서적 성장을 강조하던데요.
강 교사: 로웬펠드는 창의적 잠재력을 길러주기 위해 정서적 성장뿐 아니라 사회적 성장도 이야기했어요. 창작 과정을 통해 학생이 자신을 알고 자신의 욕구를 발견할 뿐만 아니라 다른 사람의 욕구와 (㉠) 할 수 있다고 했어요. 이는 학생이 다루는 재료나 매체, 혹은 교사 등과 완전한 정서적 유대를 통해 하나가 되는 상태라고 볼 수 있죠.
최 교사: 네. 창의성을 길러주기 위해 고려할 점이 많네요.
강 교사: 맞아요. 칙센트미하이(M. Csikszentmihalyi)의 경우 창의성을 좀 더 복잡적이고 맥락적인 것으로 설명했어요. 그는 개인의 창의적 잠재력을 최대한 발휘하기 위해서 3가지 요인(component)들이 통합적이고 체계적으로 상호 작용해야 한다고 설명했죠. 미술 수업에 그의 창의성 체제 모형을 적용해 볼까요?
최 교사: 이 체제 모형에서 학생이 창의적 결과물을 산출하는 ‘개인’ 요인에 속한다면, 교사는 ‘(㉡)’ 요인의 집단에 속하겠어요.

<작성 방법>

- 로웬펠드가 제시한 ㉠의 용어를 쓸 것.
- ㉡에 해당하는 용어를 쓸 것.
- 로웬펠드와 칙센트미하이의 이론에서 알 수 있는 교사의 역할을 각각 서술할 것.

11. 다음은 도자 성형의 과정이다. <작성 방법>에 따라 서술하시오. [4점]

슬립 준비	석고틀 준비	슬립 주입	슬립 배출	탈형
액상 점토에 ㉠ <u>해교제</u> 를 혼합하기	석고틀을 준비하기	석고틀에 슬립을 주입하기	석고틀을 거꾸로 하여 남은 슬립을 배출하기	㉡ <u>석고틀에서</u> <u>기물을 분리하기</u>
				

<작성 방법>

- 슬립에 첨가하는 ㉠의 역할을 서술할 것.
- 물레 성형과 비교하여 배출 주입 성형이 갖는 장점을 기물 형태의 측면에서 서술할 것.
- ㉡에서 기물이 쉽게 분리되지 않는 상황을 방지하기 위한 유의점을 2가지 서술할 것.

12. 다음은 손 교사가 작성한 자유학년제 주제 탐색 수업 계획서의 일부이다. <작성 방법>에 따라 서술하시오. [4점]

〈자유학년제 주제 탐색 수업 계획서〉

프로젝트명	나와 마을 프로젝트
수업 설계	‘나와 마을 프로젝트’는 지역 사회와 연계한 자유학년제 주제 탐색 수업이다. 1930년대 미국의 ㉠ <u>오와토나 (Owatonna) 미술교육 프로젝트</u> 를 조사하여 이 수업에 적용 가능한 교육 목표를 찾아 수업 설계에 반영하였다. 사회 참여 미술에 대하여 엘게라(P. Helguera)가 제시한 관객의 참여 유형 4가지 중 ㉡ <u>‘협업 수준의 참여’</u> 를 수업에 적용했다.
㉢ <u>수업 진행 과정</u>	<ul style="list-style-type: none">• 마을 간담회에서 학생, 예술가, 마을 주민들이 함께 하는 미술 프로젝트를 추진하기로 함.• 모두 함께 겨울철 가로수의 병충해 문제를 공유하고, 이를 해결하기 위한 ‘나무옷 뜨개질 프로젝트’를 진행하기로 의견을 수렴함.• 예술가와 학생들은 뜨개질 작품을 제작하고, 구체적인 장소를 탐색한 후 작품을 설치하기로 함.• 마을 주민들은 이웃 사람들에게 프로젝트를 홍보하고, 함께 뜨개질 작품을 만들어 기부함.• 교사는 진행 과정에서 발생하는 문제점을 점검하여 프로젝트에 반영하고, 예술가는 프로젝트 진행 과정을 SNS에 게시함.• 평가회를 통해 성과를 점검하고 참여 소감을 공유함. 봄이 오면 학생들과 마을 주민들이 나무옷 뜨개질 작품을 회수하기로 함.

—<작성 방법>—

- ㉠의 특징과 ㉠이 당시 지역 학교의 미술 교과에 미친 영향을 각각 서술할 것.
- ㉢에서 볼 수 있는 ㉡의 특징을 2가지 서술할 것.

<수고하셨습니다.>